

## EMPRESAS

# Mondragón a la catalana

El grupo Clade incorpora tres cooperativas y pretende duplicar ingresos en 2007

AMANDA MARS

**Clade quiere repetir en Cataluña el éxito de Mondragón Corporación Cooperativa (MCC). Formado por nueve cooperativas, tres recién incorporadas, el grupo quiere duplicar sus ingresos en 2007 por dos vías: la adición de nuevas cooperativas y la mayor envergadura de sus proyectos. El reto es cómo financiar esa expansión.**

El grupo empresarial Clade, formado por cooperativas como la cadena de librerías Abacus y el fabricante de molinos de viento Ecotecnia, se encuentra en expansión. Acaba de incorporar tres nuevas sociedades (CTF Serveis Sociosanitaris, Escola Sant Gervasi y Plana de Vic), con lo que ya son nueve las cooperativas dispuestas a seguir la estela Mondragón Corporación Cooperativa (MCC).

El objetivo de Clade es acometer proyectos de mayor envergadura, como la promoción de pisos protegidos de alquiler, y para ello quieren impulsar una sociedad de inversión tanto pública como privada.

Clade prácticamente duplicará sus ingresos en dos años, de los 370 millones de 2005 a 600 en 2007, según sus cálculos. Y no sólo lo piensa hacer a cuenta de incorporar nuevas cooperativas al grupo, sino también por el crecimiento de los proyectos de cada una, en la senda de lo logrado en su día por Mondragón, el gran referente del mundo cooperativo.

Para lograrlo es necesario dinero. "Nosotros, a diferencia de Mondragón, no pensamos en crear una caja de ahorros, sino en un instrumento de financiación a largo plazo que sea capaz de atraer inversión privada y pública", explica el director general de Clade, Xavier López. El instrumento en el que Clade está pensando es una sociedad de promoción empresarial (SPE) para inversores públicos —distintas administraciones— y privados —entidades financieras— que podría nacer con un capital inicial de 20 millones de euros.

Todas las cooperativas que forman Clade tienen sus respectivos planes de expansión. Ecotecnia, por ejemplo, ya tiene presen-

cia en España, Francia y Portugal, y ha cerrado un acuerdo con un socio local en Japón. También mira hacia Estados Unidos, China y la India.

Abacus, la cadena de tiendas de libros y material de oficina, continúa su plan de expansión y el grupo promotor Qualitat, que también forma parte de Clade, quiere iniciar la promoción de pisos de protección oficial de alquiler. "Hay muchos operadores para el mercado de la vivienda social de propiedad, pero casi nadie está interesado por construir pisos de alquiler", señala el director de Clade.

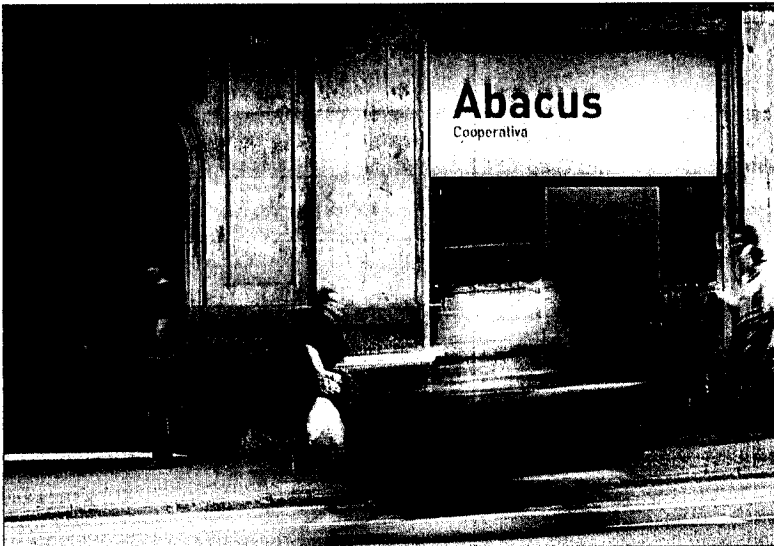
De hecho, las 50 cooperativas inmobiliarias que existen en Cataluña entregan unos 1.200 pisos al año por un precio que incluso llega a ser la mitad que el de mercado, pero no hay promoción alguna impulsada por una cooperativa para el alquiler. El grupo cooperativo Clade ha iniciado conversaciones con distintas administraciones para buscar terrenos en los que comenzar promociones de este tipo.

## Los pasos del 'pionero'

EL PAÍS / NEGOCIOS

Mondragón Corporación Cooperativa, el espejo en que se mira Clade, ha celebrado este año su 50º aniversario sin tener claro adónde llegará su grupo dentro de otros 50 años, según Jesús Catania, su presidente.

"Hasta donde precisen los negocios. No tenemos un objetivo, ni nos planteamos que tenemos que tener un número de filiales. MCC está muy diversificado y cada negocio tiene que buscar su sitio y su mercado. Tenemos



Librería de la cooperativa Abacus, en la calle de Balmes de Barcelona.

SUSANA SÁEZ

**Clade facturó 370 millones de euros en el ejercicio 2005 y el objetivo es llegar a los 600 millones en el de 2007**

**La unión de las nueve cooperativas en Clade agrupa ya a unos 2.000 profesionales y tiene más de medio millón de socios consumidores**

Clade agrupa hoy a más de 2.000 profesionales de distintos ámbitos y tiene más de 500.000 socios consumidores. Los tres nuevos fichajes del grupo proceden de distintos ámbitos. CTF es una cooperativa de iniciativa social nacida en 1981 que presta servicios a personas con dependencia y a sus familias —más de 4.000 personas—, y cuenta con una plantilla de 500 personas —mayoritariamente mujeres de más de 45 años, que es uno de los colectivos que más dificultades tiene para encontrar trabajo—. Facturó ocho millones de euros el año pasado y sus principales clientes son los ayuntamientos de Barcelona, Prat de Llobregat, Sant Boi, Viladecans y Sant Cugat.

Por su parte, Escola Sant Gervasi lleva 30 años de actividad docente en Mollet del Vallès (Mollès Oriental). El equipo está formado por 130 personas que enseñan a más de 1.300 alumnos de enseñanza reglada y 1.200 de enseñanza no reglada. Tiene unos ingresos anuales de 5,5 millones.

La cooperativa que más factura de entre las nuevas incorporaciones es Cooperativa Plana de Vic, que tuvo una cifra de negocio de 44,5 millones en 2005. Vende productos y servicios para el sector ganadero como pienso o atención sanitaria y cuenta con dos centros de producción en la zona, además de dos tiendas de alimentación. Los orígenes de la empresa se remontan a 1966, cuando un grupo de payeses de Vic se unieron para crear un organismo que hoy se ha convertido en una empresa rentable. Además, tiene un departamento de servicios financieros a través de su Sección de Crédito.

También forman parte de Clade La Fageda (una granja vacuna de Salt en la que trabajan disminuidos psíquicos y enfermos mentales), La Vola (empresa de servicios ambientales de Manlleu) y Telecsal (compañía de electricidad industrial de Barcelona).

No se quedará ahí. Xavier López asegura que Clade "irá incorporando nuevas sociedades en los próximos años para aprovechar las sinergias y afrontar nuevos proyectos".

más de 100 actividades industriales y todas tienen posibilidad de establecerse en el exterior. Ahora contamos con 57 filiales que corresponden sólo a 23 cooperativas. Todavía hay muchas cooperativas que no se han internacionalizado, pero que tienen capacidad de futuro", declaraba hace unas semanas a este suplemento Catania.

MCC, que ocupa hoy a 80.000 personas y que vende por valor de 11.859 millones de euros, tiene previsto culminar este año inversiones por valor

de 1.100 millones de euros, un 27% más que las realizadas en 2005. La mitad de esa cantidad se destina al grupo industrial y el resto al de distribución.

La división industrial del primer grupo empresarial de Euskadi sigue comprometida en su expansión internacional y mantiene los ojos puestos en China, India y Rusia. A finales de este año se prevé que se inaugure un polígono industrial en Shanghai (China) que empezará a andar con cuatro cooperativas: Orkli, Wingroup, Orbea y Oiarso.